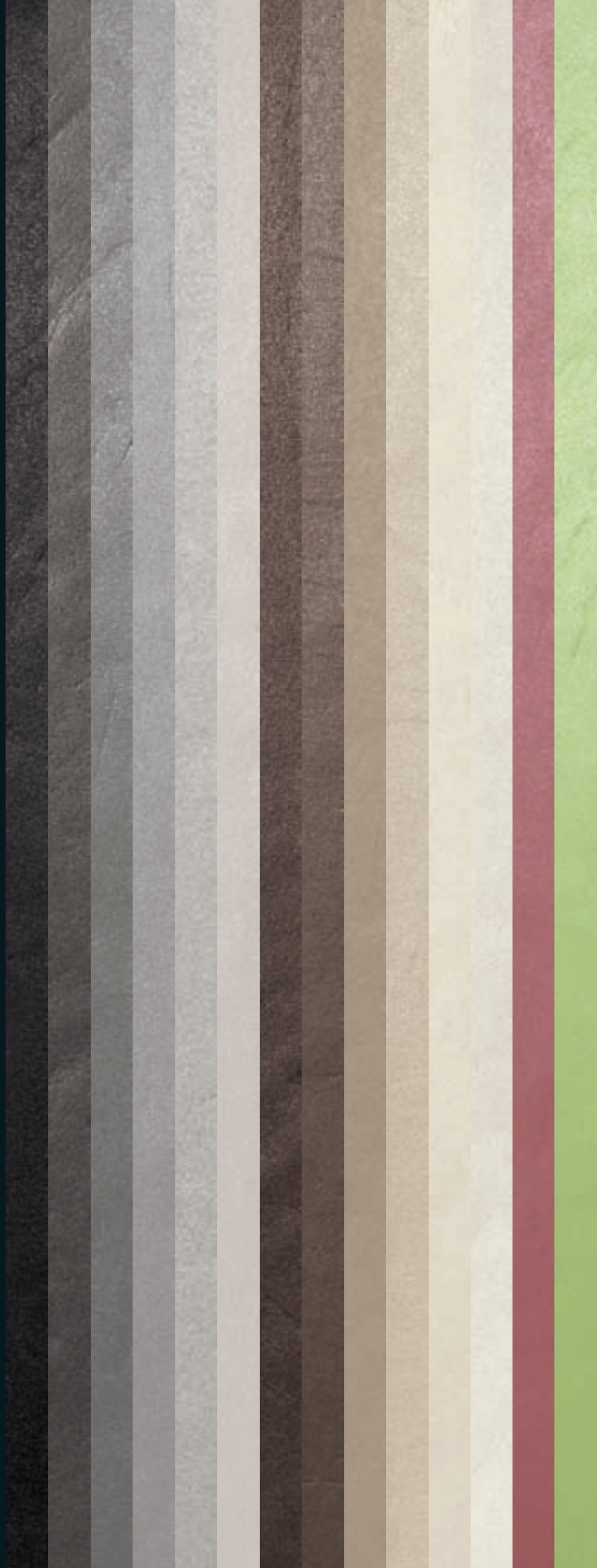


# architecture

**GRANITOGRES** GRES FINE PORCELLANATO





ristampa luglio 2012

**BLACK** NATURALE MATT NATUREL MATT

**BLACK** GLOSS

**DARK GREY** NATURALE MATT NATURALLE MATT

**DARK GREY** GLOSS

**MEDIUM GREY** NATURALE **MATT** NATURELLE **MATT**

**MEDIUM GREY** GLOSS

**LIGHT GREY** NATURALE MATT NATURALLE MATT



**LIGHT GREY** GLOSS



**COOL GREY** GLOSS

**WARM GREY** NATURALE MATT NATURELLE MATT

**WARM GREY** GLOSS

**DARK BROWN** NATURALE MATT NATURALE MATT



**DARK BROWN** GLOSS

**LIGHT BROWN** NATURALE MATT NATURELLE MATT





**LIGHT BROWN** GLOSS

**BEIGE** | NATURALE MATT NATURELLE MATT



**DARK IVORY** NATURALE MATT NATURALLE MATT

**DARK IVORY** GLOSS

**LIGHT IVORY** NATURALE **MATT** NATURELLE **MATT**

**LIGHT IVORY** GLOSS

**WHITE** NATURALE **MATT** NATURELLE **MATT**





**PURPLE** | NATURALE MATT | NATURELLE MATT



**ACID GREEN** NATURALE **MATT** NATURELLE **MATT**

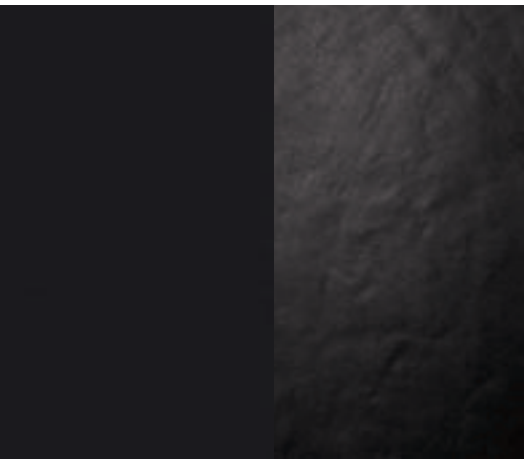
**ACID GREEN** GLOSS



**dark grey gloss**  
cm 60 x 60 / 24" x 24"

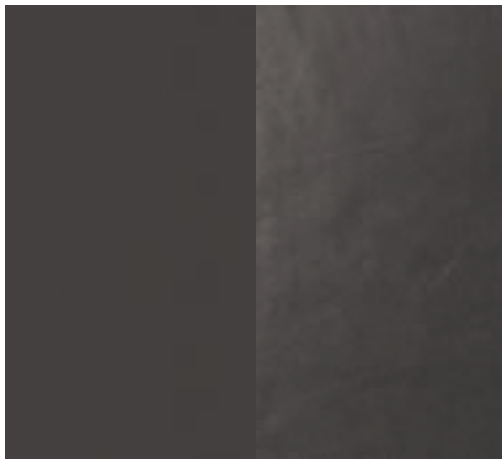


**BLACK**



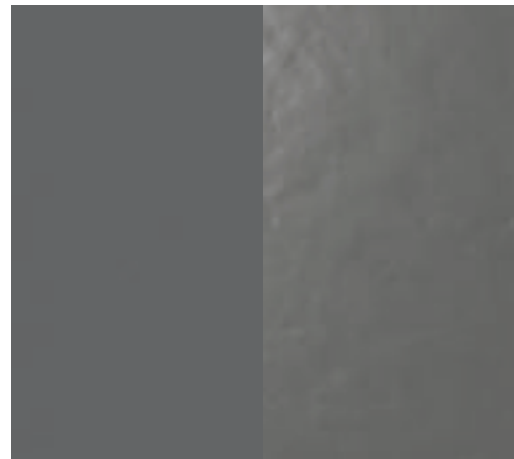
GLOSS

**DARK GREY**



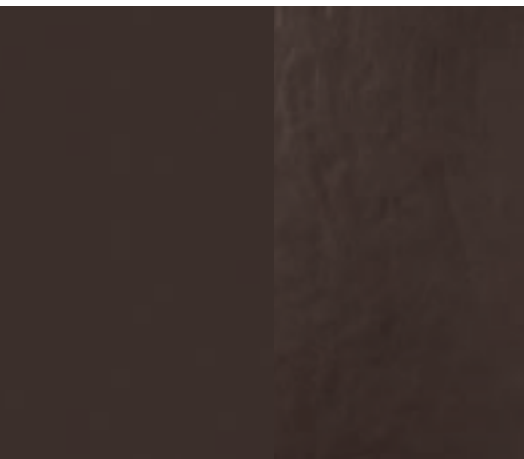
GLOSS

**MEDIUM GREY**



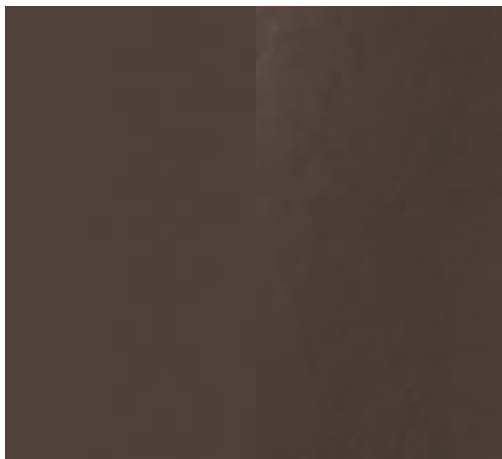
GLOSS

**DARK BROWN**



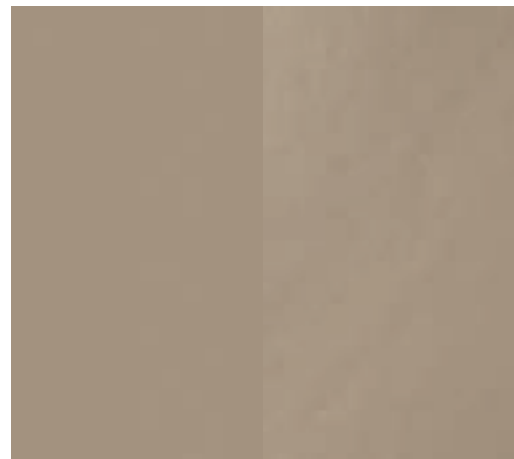
GLOSS

**LIGHT BROWN**



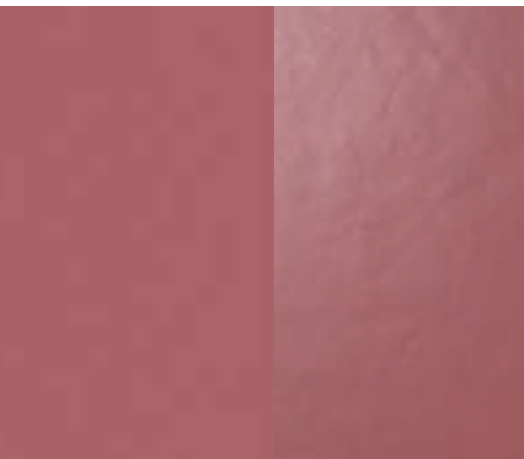
GLOSS

**BEIGE**



GLOSS

**PURPLE**



GLOSS

**ACID GREEN**



GLOSS



**LIGHT GREY**



GLOSS

**COOL GREY**



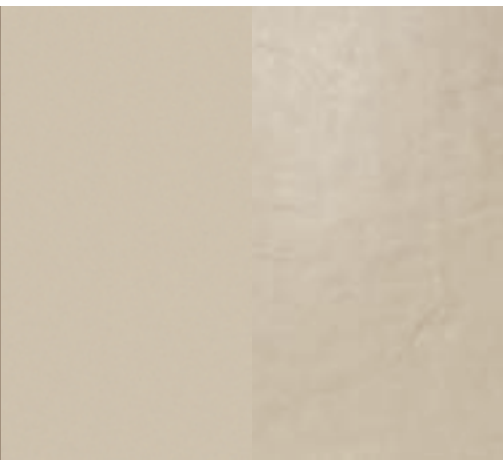
GLOSS

**WARM GREY**



GLOSS

**DARK IVORY**



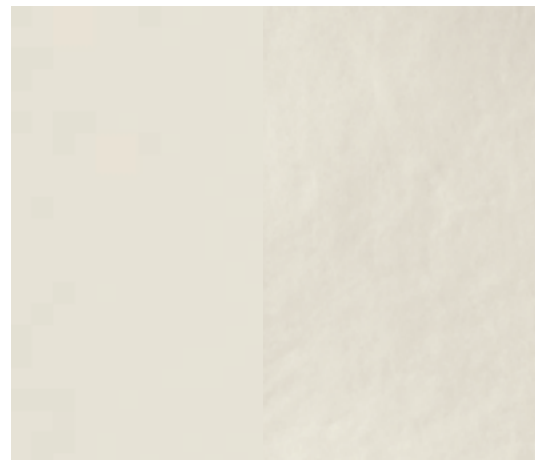
GLOSS

**LIGHT IVORY**



GLOSS

**WHITE**



GLOSS

colori  
colours  
couleurs  
farben



levigata  
polished  
polie  
poliert

superfici  
surfaces  
surfaces  
oberflächen



naturale  
matt  
naturel  
matt  
R9

gloss  
R9





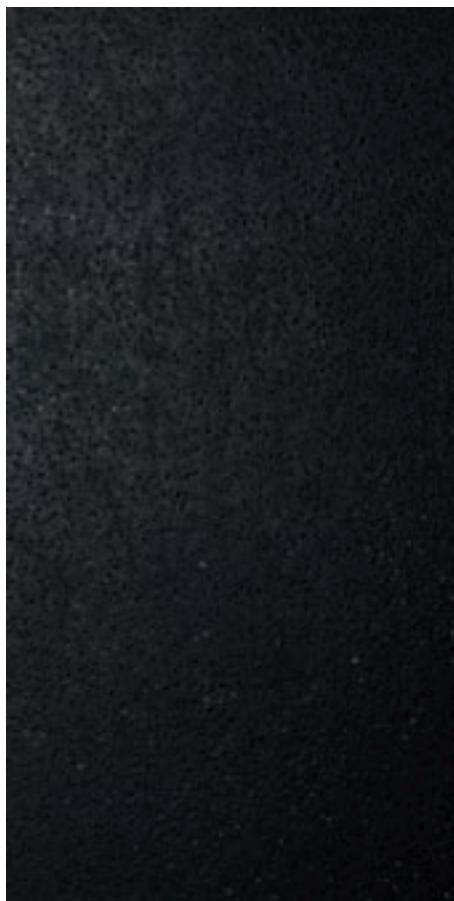
**light brown** gloss  
**light ivory**  
cm 60 x 60 / 24" x 24"





**beige gloss**  
cm 60 x 60 / 24" x 24"

**TEXTURE A  
BLACK**



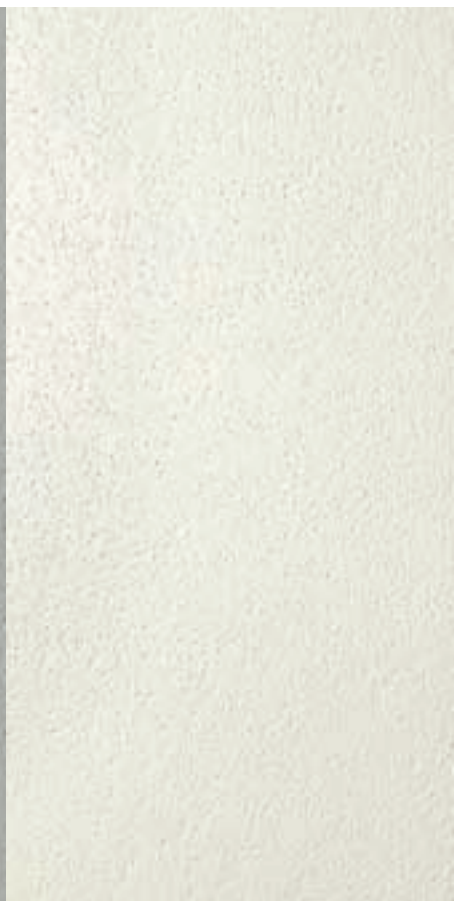
cm **45 x 90 - 18" x 36"**

**TEXTURE A  
COOL GREY**



cm **45 x 90 - 18" x 36"**

**TEXTURE A  
WHITE**



cm **45 x 90 - 18" x 36"**

texture A

Concept: **STUDIO ORIGINAL DESIGNERS 6R5 NETWORK**





**white** gloss cm 15 x 90 / 6" x 36"  
**acid green** gloss cm 15 x 90 / 6" x 36"  
**texture A white** cm 15 x 90 / 6" x 36"  
**texture A black** cm 45 x 90 / 18" x 36"



**white** gloss cm 15 x 90 / 6" x 36"  
**acid green** gloss cm 15 x 90 / 6" x 36"  
**black** gloss cm 45 x 90 / 18" x 36"  
**texture A white** cm 15 x 90 / 6" x 36"  
**texture A black** cm 45 x 90 / 18" x 36"



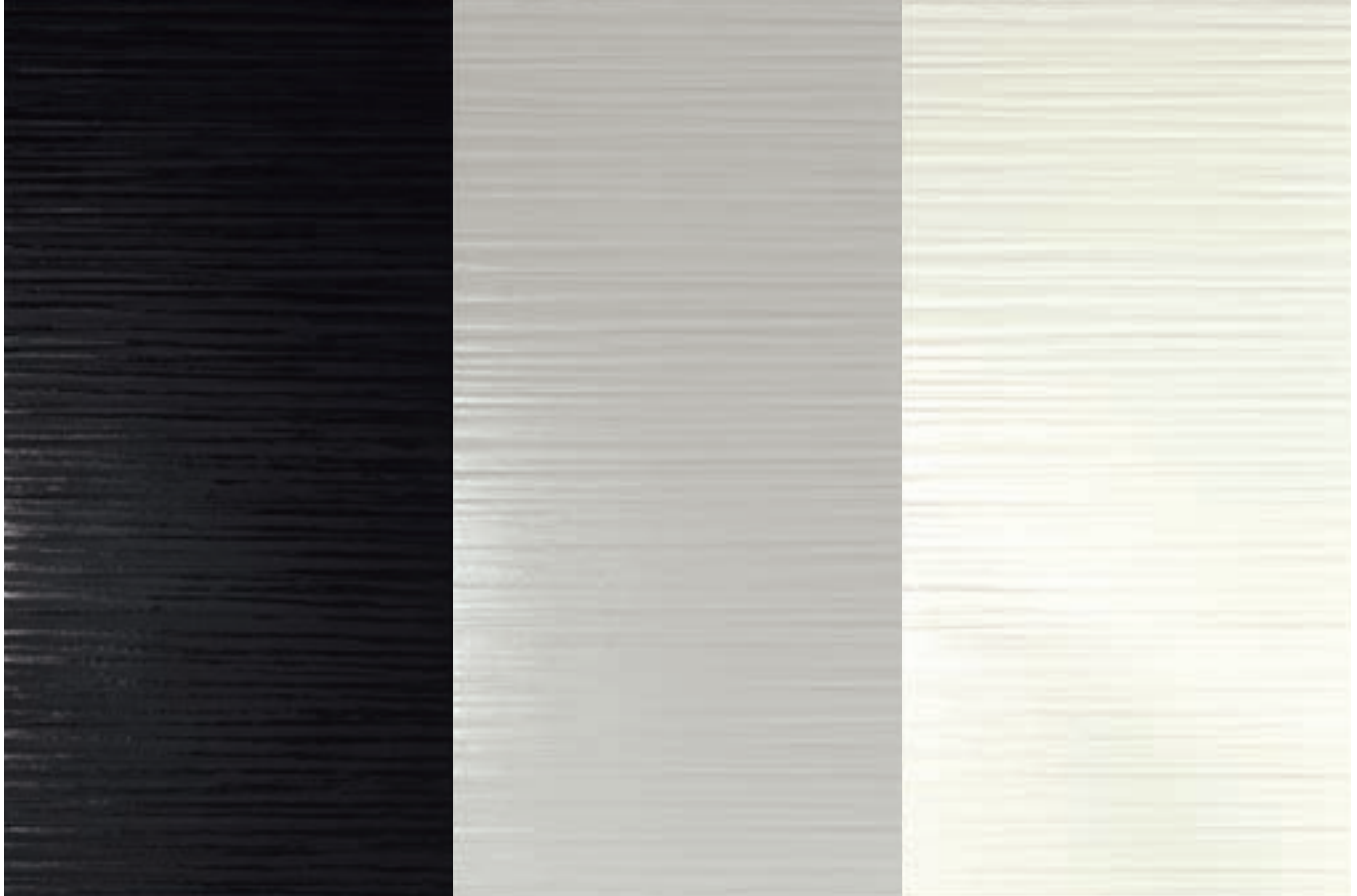


**texture B white**  
cm 45 x 90 / 18" x 36"

**TEXTURE B  
BLACK**

**TEXTURE B  
COOL GREY**

**TEXTURE B  
WHITE**



cm **45 x 90 - 18" x 36"**

cm **45 x 90 - 18" x 36"**

cm **45 x 90 - 18" x 36"**

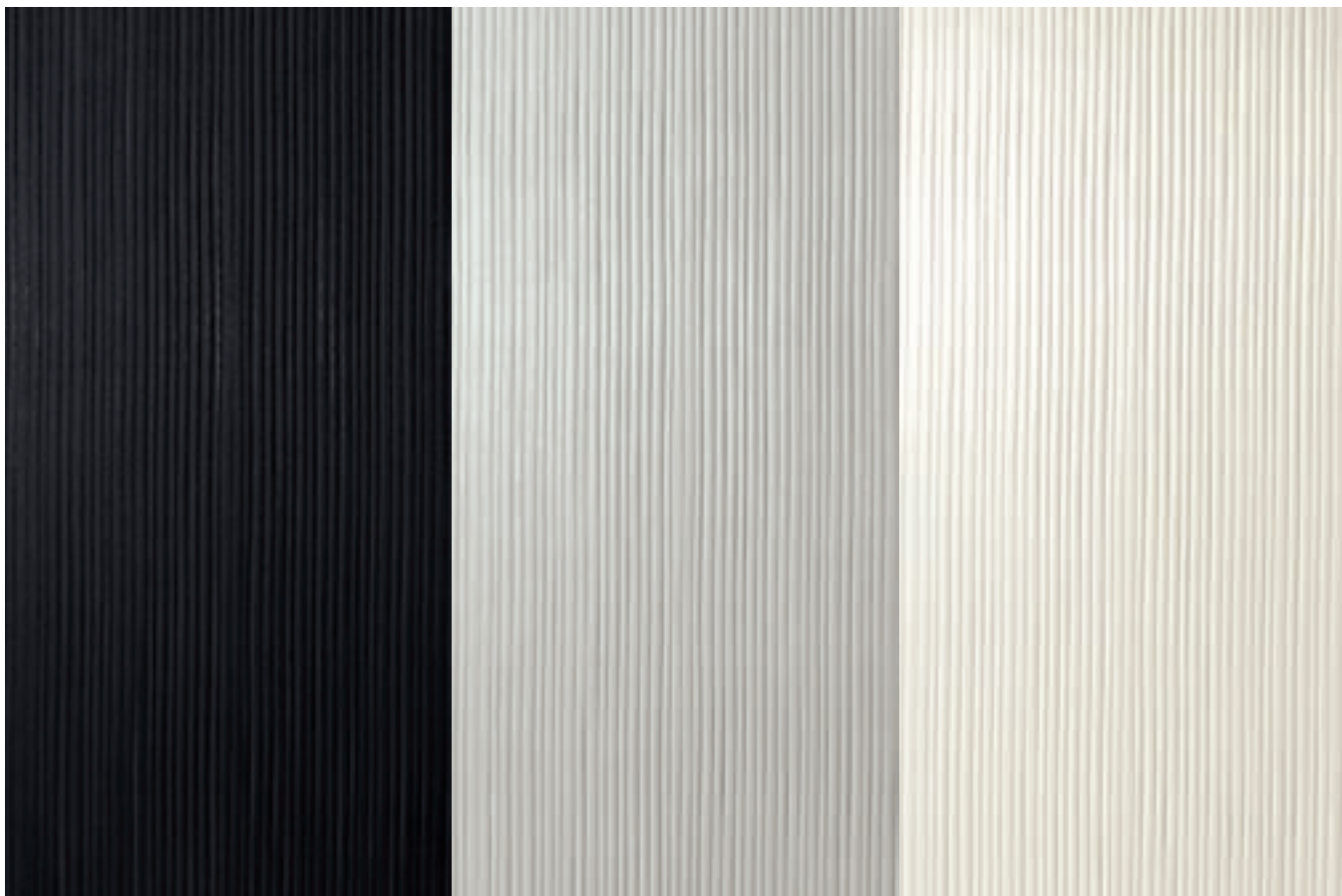
Concept: **STUDIO ORIGINAL DESIGNERS 6R5 NETWORK**

texture B

**TEXTURE C  
BLACK**

**TEXTURE C  
COOL GREY**

**TEXTURE C  
WHITE**



cm **45 x 90 - 18" x 36"**

cm **45 x 90 - 18" x 36"**

cm **45 x 90 - 18" x 36"**

texture C

Concept: **STUDIO ORIGINAL DESIGNERS 6R5 NETWORK**



**purple**

cm 60 x 60 / 24" x 24"

**white gloss**

cm 90 x 90 / 36" x 36"

**white**

cm 22,5 x 90 - 45 x 90 / 9" x 36" - 18" x 36"

**texture C white**

cm 22,5 x 90 - 45 x 90 / 9" x 36" - 18" x 36"



decori  
decors  
décors  
dekore

**cool grey gloss**

cm 60 x 60 / 24" x 24"

**white**

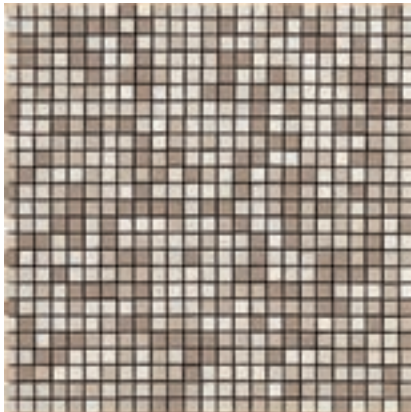
cm 11 x 90 - 22,5 x 90 / 4<sub>3/8</sub>" x 24" - 9" x 36"

**mosaico architecture C**

cm 30 x 30 / 12" x 12"



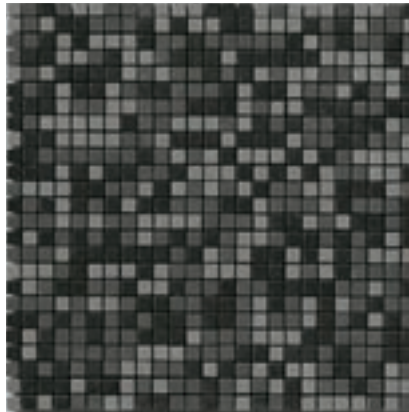
**MOSAICO  
ARCHITECTURE A**



cm **30 x 30 - 12" x 12"**  
*su rete on net sur trame auf Netz*

**Beige, Dark Ivory  
Light Ivory, White**  
naturale matt naturelle matt

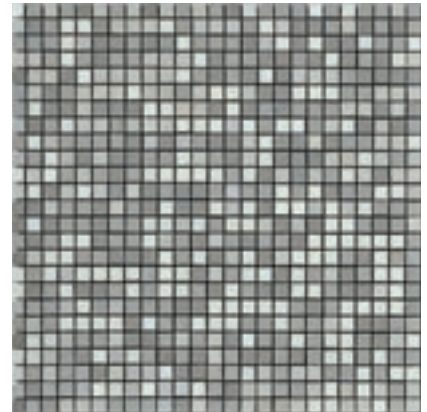
**MOSAICO  
ARCHITECTURE B**



cm **30 x 30 - 12" x 12"**  
*su rete on net sur trame auf Netz*

**Medium Grey,  
Dark Grey, Black**  
naturale matt naturelle matt

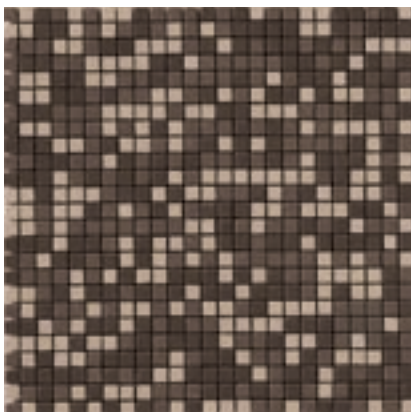
**MOSAICO  
ARCHITECTURE C**



cm **30 x 30 - 12" x 12"**  
*su rete on net sur trame auf Netz*

**Light Grey, Cool Grey  
Warm Grey, White**  
naturale matt naturelle matt

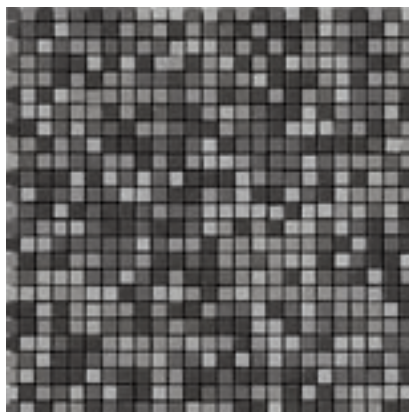
**MOSAICO  
ARCHITECTURE D**



cm **30 x 30 - 12" x 12"**  
*su rete on net sur trame auf Netz*

**Dark Brown  
Light Brown, Beige**  
naturale matt naturelle matt

**MOSAICO  
ARCHITECTURE E**



cm **30 x 30 - 12" x 12"**  
*su rete on net sur trame auf Netz*

**Dark Grey, Medium Grey  
Light Grey, Cool Grey**  
naturale matt naturelle matt

## \*MIX LISTELLI



cm **30 x 30 - 12" x 12"**  
*su rete on net sur trame auf Netz*

\*Disponibile in tutti i colori della serie

Available in all the colours of the series

Disponible dans toutes les couleurs de la série

Verfügbar in allen Farben

Listelli in superficie gloss e naturale

Listellos in gloss and matt surface

Listelli en surface naturelle et gloss

Listelli Gloss und Natur Oberfläche

decori  
decors  
décors  
dekore



**mix listelli dark brown**

cm 30 x 30 / 12" x 12"

**dark ivory**

cm 60 x 60 / 24" x 24"





de  
cori  
de  
cors  
de  
cors  
de  
kore

**mix listelli architecture C**  
cm 30 x 30 / 12" x 12"  
**medium grey gloss, warm grey**  
cm 60 x 60 / 24" x 24"



### MIX LISTELLI ARCHITECTURE A



cm 30 x 30 - 12" x 12"  
*su rete on net sur trame auf Netz*

**Beige, Dark Ivory  
Light Ivory, White**  
naturale matt naturelle matt

### MIX LISTELLI ARCHITECTURE B



cm 30 x 30 - 12" x 12"  
*su rete on net sur trame auf Netz*

**Medium Grey, Dark Grey  
Black**  
naturale matt naturelle matt

### MIX LISTELLI ARCHITECTURE C



cm 30 x 30 - 12" x 12"  
*su rete on net sur trame auf Netz*








**Warm Grey , Cool Grey  
Light Grey, Medium Grey**  
naturale matt naturelle matt

### MIX LISTELLI ARCHITECTURE D



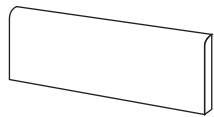
cm 30 x 30 - 12" x 12"  
*su rete on net sur trame auf Netz*

**Beige, Dark Brown  
Light Brown**  
naturale matt naturelle matt

						
cm <b>90 x 90</b> 36" x 36"	cm <b>45 x 90</b> 18" x 36"	cm <b>15 x 90</b> 6" x 36"	cm <b>60 x 60</b> 24" x 24"	cm <b>30 x 60</b> 12" x 24"	cm <b>15 x 60</b> 6" x 24"	cm <b>30 x 30</b> 12" x 12"
Spessori Thickness Épaisseurs Stärken	mm <b>10,5</b>	mm <b>10,5</b>	mm <b>10,5</b>	mm <b>10,5</b> mm <b>9,5</b>	mm <b>10,5</b> mm <b>9,5</b>	mm <b>9,5</b>

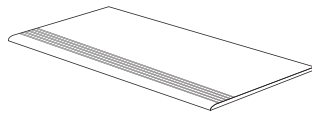
Su richiesta possono essere forniti: i formati ottenibili per taglio  
 On request we can supply: the sizes obtained by cutting  
 Sur demande peuvent être fournis : les formats obtenus par découpe  
 Auf Anfrage können sowohl die Formaten geschnitten

## PEZZI SPECIALI TRIMS ACCESSOIRES FORMSTÜCKE



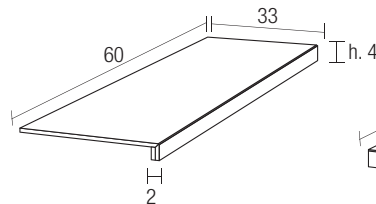
Battiscopa  
Bullnose  
Plinthe à bord arrondi  
Stehsockel

cm **9 x 60** - cm **9 x 90**  
3 1/2" x 24" - 3 1/2" x 36"



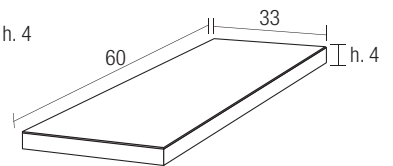
Gradino  
Step tread  
Nez de marche  
Stufenplatte

cm **30 x 60**  
12" x 24"



Gradone  
(assemblato)

cm **60 x 33**  
24" x 13"



Angolare  
(assemblato)

cm **60 x 33**  
24" x 13"

formati & spessori  
 sizes & thicknesses  
 formats & épaisseurs  
 formate & stärken



**white** gloss  
cm 60 x 60 / 24" x 24"

## POSA E MANUTENZIONE

### POSA IN OPERA

La riuscita di un pavimento è dovuta non solo alla qualità delle piastrelle, ma a tutto un insieme di elementi (sottofondo, strato legante, giunti di dilatazione, ecc.) che costituiscono un vero e proprio sistema. Ecco perché le operazioni di posa sono da considerarsi importanti tanto quanto la scelta delle piastrelle. È comunque compito del progettista stabilire, in funzione della struttura e della destinazione d'uso del piano di calpestio, il corretto modo di applicazione delle piastrelle e il tipo di piastrella da utilizzare. Granitogres, Pietre Native e Granitoker non si differenziano, per quanto riguarda le operazioni di posa, da una qualsiasi altra ceramica e si può quindi seguire sia il sistema tradizionale con malta cementizia, che quello con collanti o adesivi. Prima di iniziare le operazioni di posa di una qualsiasi superficie si raccomanda di accertarsi che la partita di grès sia adeguata e sufficiente per quantità, tono e calibro, a quella necessaria. Si dovranno poi seguire tutte le norme e le precauzioni che sono alla base di una corretta esecuzione del lavoro (preparazione del sottofondo, composizione della malta o dei collanti, tempi di maturazione, posizionamento dei giunti di dilatazione, battitura, ecc.). Se per ambienti di grandi dimensioni è assolutamente necessario posizionare i giunti con regolarità, per piccoli ambienti è sufficiente lasciare un leggero stacco fra piastrellato e muri perimetrali. Sarà poi il battiscopa a coprire lo stacco dando un aspetto di finitura. Evitare il transito sul pavimento per almeno 2/3 giorni dopo la posa. In caso di necessità di transito si dovrà predisporre un tavolato appoggiato sul pavimento. Tenere presente che, nel caso di posa col sistema tradizionale e in mancanza di particolari additivi nella malta, è necessario attendere anche un mese prima di sottoporre il pavimento a sollecitazioni e carichi di esercizio. Granitogres, Pietre Native e Granitoker, pur essendo materiali molto resistenti, possono essere facilmente sagomati o perforati per l'installazione di impianti tecnico-sanitari.

### MANUTENZIONE E PULIZIA

Un pavimento o rivestimento murale in Granitogres, Pietre Native e Granitoker, sia nella versione naturale che satinata o levigata, è sinonimo di bellezza, durata e resistenza nel tempo oltre che di facilità di manutenzione. La sua manutenzione non richiede infatti particolari cure se non le seguenti norme di pulizia.

**Prima pulizia.** Si esegue normalmente una sola volta prima dell'utilizzo del pavimento e deve essere obbligatoriamente eseguita dopo la posa in opera. Ha lo scopo di eliminare ogni traccia di calce, cemento o residui di resine contenute negli stucchi per le fughe; in questa fase tutte le tipologie di prodotto Casalgrande Padana devono essere lavate con una soluzione di acido muriatico (2/3 di acqua, 1/3 di acido) o prodotti similari appositamente studiati quali Deterprimo (Casalgrande Padana), Deterdek (Fila), Keranet (Mapei), Deltaplus (Kerakoll), Viakal (Procter&Gamble). (\*) Per evitare che il prodotto, a base acida, usato per la prima pulizia, vada ad intaccare il riempimento a base cementizia delle fughe, si consiglia, prima della suddetta operazione, di bagnare il pavimento

affinchè le fughe vengano impregnate e pertanto protette dall'azione corrosiva dell'acido stesso. Se la prima pulizia viene eseguita dopo che il pavimento è stato usato, sarà bene, prima dell'applicazione del prodotto acido, togliere con appositi detersivi eventuali presenze di sostanze grasse o simili. Dopo la pulizia occorre risciacquare abbondantemente il pavimento e raccogliere l'acqua residua.

**Pulizia ordinaria.** Per la pulizia di tutti i giorni è sufficiente lavare il pavimento con acqua e aggiunta di normali prodotti detergenti adatti a pulire superfici ceramiche. La superficie di Granitogres, Pietre Native e Granitoker essendo praticamente inassorbente, **non richiede l'applicazione di cere e/o prodotti analoghi di protezione che, al contrario, non debbono mai essere usati.** Il grès non trattiene macchie o aloni di qualsiasi genere; in presenza tuttavia di macchie persistenti e difficili da togliere con la pulizia ordinaria, esse si possono eliminare con impiego appropriato di detergenti più forti e più concentrati in grado di rimuovere lo sporco più intenso e di ricondurre le piastrelle all'aspetto originario. Al riguardo è opportuno segnalare che il grès è resistente a qualsiasi sostanza chimica, **eccezione fatta per l'acido fluoridrico che attacca tutti i prodotti ceramici.**

### SUPERFICIE GLOSS E LEVIGATA

Come è noto tutte le superfici lucide subiscono con l'uso un processo di opacizzazione. Nel caso di Granitogres, Pietre Native e Granitoker grazie alle peculiari caratteristiche tecniche, questo processo è più lento rispetto a qualsiasi altro materiale naturale (marmo, granito, pietre...). Per conservare tuttavia il più a lungo possibile la lucentezza originale del pavimento è bene proteggere l'ingresso del locale pavimentato, specie se questo è in diretta comunicazione con ambienti esterni, con uno zerbino che possa trattenere il più possibile polveri o altre sostanze abrasive fuori dal pavimento.

### RIVESTIMENTI ESTERNI

Per rivestimenti esterni di facciate Casalgrande Padana è a disposizione con il proprio ufficio tecnico per suggerire le soluzioni più idonee e per fornire una eventuale assistenza alla progettazione e alla posa.

### PAVIMENTI SOPRAELEVATI

Granitogres per le sue caratteristiche fisico-meccaniche e in particolare per la elevatissima resistenza meccanica sia a flessione che a compressione, resistenza all'urto e all'abrasione, è particolarmente indicato anche per pavimentazioni sopraelevate. In questo caso l'ufficio tecnico Casalgrande Padana è in grado di offrire tutta l'assistenza necessaria per le soluzioni di ogni problema.

(\*) Per la serie Metallica (articoli Inox, Ferro, Nichel, Rame, Zinco Titanio), usare una soluzione più diluita (ad esempio 9 parti di acqua e 1 parte di acido)



# INSTALLATION AND MAINTENANCE SUGGESTIONS

## INSTALLATION

The successful installation of floors depends not only on the quality of tiles but on a combination of factors (bedding, binding layer, expansion joints, etc.) that constitute a real system.

That is why installation operations are to be considered as important as the choice of tiles. However, based on the structure and purpose of the flooring surface, the designer is still responsible for defining the correct procedure to lay the tiles and selecting the ones to be employed. When it comes to installation operations, **Granitogres**, **Pietre Native** and **Granitoker** do not differ from any other type of ceramic: either the traditional procedure envisaging cement mortar or the procedure envisaging glues and adhesives may be resorted to.

Before starting the installation operations of any surface, we recommend you make sure that the stoneware batch is adequate and sufficient in terms of quantity, tone and calibration. Moreover, all necessary norms and precautions need to be implemented for the correct completion of the work (bedding preparation, composition of mortar or adhesives, maturing period, positioning expansion joints, ramming, etc.). If in case of large environments joints must be positioned at regular intervals, in small environments a small gap between the tiles and perimeter walls is sufficient: the skirting board will cover the gap and provide the finishing effect. Avoid walking on the floor for at least 2/3 days after installation.

If walking on the floor is necessary, lay wooden planks on the surface. Please notice that if the tiles are installed with the traditional procedure and no additives are added to the mortar, at least one month has to elapse before the floor can be subjected to stress and operating loads. Even though **Granitogres**, **Pietre Native** and **Granitoker** are very resilient materials, they can easily be shaped or perforated to install technical and sanitary systems.

## MAINTENANCE AND CLEANING

**Granitogres**, **Pietre Native** and **Granitoker** floor and wall cladding, both in their natural and brushed or honed versions, ensure beauty, long life and resistance in time, in addition to easy maintenance. Maintenance does not require specific treatment with the exception of the following cleaning instructions.

**Initial cleaning.** It is normally performed once before using the floor and it is obligatorily performed after installation. Its purpose is to eliminate any trace of lime, cement or resin residues contained in the grouts used for the joints.

During this phase, all the typologies of Casalgrande Padana products must be washed using a solution of hydrochloric acid (2/3 water, 1/3 acid) or similar products specially designed for this purpose, such as Deterprimo (Casalgrande Padana), Deterdek (Fila), Service Solvacid (Geol), Keranet (Mapei), Deltaplus (Kerakoll), Cement Remover (Faber), or Ras Clinker (Madrax). (\*)

To prevent the acid-based product used for the initial cleaning from corroding the cement-based joint filler, we recommend you wet the floor prior to cleaning so that the joints are impregnated and thus protected from the corrosive action of the acid. If the initial cleaning is carried out after the floor has been used, before applying the acid product it is advisable to first remove any greasy or similar substances using suitable cleaning products. After cleaning, the floor must be rinsed thoroughly and the residual water collected.

**Routine cleaning.** For everyday cleaning, simply wash the floor with water and normal cleaning products suitable for ceramic surfaces. The **Granitogres**, **Pietre Native** and **Granitoker** surface is practically impervious and therefore **does not require the application of wax and/or analogous protective products which, on the contrary, should never be used.** Stoneware does not retain stains or smudges of any type. Nonetheless, persistent stains that are difficult to remove with normal cleaning may be eliminated with the appropriate use of stronger and more concentrated cleaning products, capable of removing heavier dirt and restoring the original appearance of the tiles. **In this respect, we should point out that stoneware is resistant to all chemicals, with the exception of hydrofluoric acid, which is harmful to all ceramic products.**

## GLOSS AND POLISHED SURFACE

As is well known, all shiny surfaces become more opaque with use. In the case of **Granitogres**, **Pietre Native** and **Granitoker**, the particular technical features make this process slower than it is for any other natural material (marble, granite, stone...). Nonetheless, to preserve the original sheen of the floor as long as possible, it is advisable to protect the entrance to the room, especially if it is in direct communication with outdoor areas, using a door mat that will as much as possible keep dust or other abrasive substances away from the floor

## EXTERNAL WALLS CLADDING

For external walls cladding the technical department of Casalgrande Padana is at customers' disposal in order to suggest the most suitable solution and to provide necessary assistance.

## RAISED FLOORS

**Granitogres**, **Pietre Native** and **Granitoker**, thanks to their high mechanical characteristics such as flexural resistance, compression resistance, impact resistance, wearing resistance, are extremely suitable for raised floors. In this case too the technical department of Casalgrande Padana is at customers' disposal to provide necessary assistance.

(\*) For the **Metallica** series (Inox, Ferro, Nichel, Rame, Zinco Titanio) use a more diluted solution (e.g. 9 parts of water and 1 part of acid)

## POSE ET ENTRETIEN

### POSE

Un bon sol dépend non seulement de la qualité des carreaux, mais aussi de toute une série d'éléments qui constituent un seul tout (couche de fond, couche d'un agent liant, joints de dilatation, etc.). C'est pourquoi les opérations de pose sont tout aussi importantes que le choix du carrelage. Il appartient à l'architecte d'établir le type de carrelage à utiliser en fonction du lieu et de l'utilisation du sol ainsi que la meilleure méthode de pose des carreaux. En ce qui concerne les opérations de pose, les séries Granitogres, Pietre Native et Granitoker ne sont pas différentes des autres carreaux céramiques et il est donc possible de suivre la méthode traditionnelle en utilisant du mortier de ciment ou d'utiliser des colles ou autres produits adhésifs. Avant de commencer les opérations de pose, il est recommandé de vérifier que les lots de carreaux en grès correspondent bien à la quantité, à la couleur et au calibre nécessaires. Il faut ensuite respecter toutes les normes et les précautions qui sont à la base de la bonne exécution des travaux (préparation de la couche de fond, composition du mortier ou des colles, positionnement des joints de dilatation, nivellement à l'aide du maillet, temps de séchage, etc.). Pour les grandes surfaces, il est absolument nécessaire de positionner les joints avec la plus grande régularité, tandis que pour les petites surfaces, il suffira de laisser un léger écart entre le carrelage et les murs périmétraux. Ce seront ensuite les plinthes qui couvriront l'écart pour donner l'aspect de finition. Après la pose, éviter de marcher sur le sol pendant au moins 2 ou 3 jours. Si le passage s'avère nécessaire, il faudra poser des planches sur le sol. Ne pas oublier qu'en cas de pose en suivant la méthode traditionnelle et en absence d'additifs particuliers dans le mortier, il faut attendre même un mois avant de soumettre le sol à toute charge et/ou sollicitation. Même si les carreaux des séries Granitogres, Pietre Native et Granitoker sont extrêmement résistants, ils sont faciles à façonner et à perforer pour installer les équipements technico-sanitaires.

### ENTRETIEN ET NETTOYAGE

Un revêtement de sol ou de mur en Granitogres, Pietre Native et Granitoker dans les versions naturelles, satinées et polies, est synonyme non seulement de beauté, de solidité et de durabilité, mais aussi de facilité d'entretien. En effet, aucune opération particulière n'est exigée pour son entretien. Il suffit d'appliquer les conseils de nettoyage suivants.

**Premier nettoyage.** À effectuer normalement une seule fois avant d'utiliser le sol et il faut l'effectuer obligatoirement après la pose. Son but est d'éliminer les traces de chaux et de ciment ou les résidus de résines contenus dans les ciments-colles utilisés pour le jointoiment. Pendant cette phase, toutes les typologies de produits Casalgrande Padana doivent être lavées avec une solution d'acide muriatique (1/3 d'acide, 2/3 d'eau) ou en utilisant des produits similaires spécifiques tels que Deterprimo (Casalgrande Padana), Deterdek (Fila), Keranet (Mapei), Deltaplus (Kerakoll), Viakal (Procter&Gamble). (\*)

Afin d'éviter que le produit à base acide utilisé lors du premier

nettoyage ne puisse attaquer le joint à base de ciment, il est conseillé de mouiller le sol avant d'effectuer cette opération, afin que les joints soient bien imprégnés d'eau en les protégeant ainsi de l'action corrosive de l'acide. Si le premier nettoyage est exécuté après avoir marché sur le sol, avant d'appliquer le produit acide il faudra éliminer toute éventuelle trace de substances grasses ou similaires en utilisant les nettoyeurs prévus à cet effet. Après le nettoyage, rincer le sol à grande eau, puis éliminer toute trace d'eau.

**Nettoyage ordinaire.** Pour le nettoyage quotidien, il suffit de laver le sol avec de l'eau et des détergents adaptés aux surfaces céramiques. Les carrelages en Granitogres, Pietre Native et Granitoker étant pratiquement non absorbants, **il n'est pas nécessaire de passer des cires et/ou autres produits de protection similaires, produits qui bien au contraire ne doivent jamais être utilisés.** Les grès ne retiennent ni les taches ni les auréoles, quelle qu'en soit l'origine. Néanmoins, en cas de taches persistantes et difficiles à éliminer par un nettoyage ordinaire, utiliser un détergent plus puissant et plus concentré en mesure d'éliminer les impuretés et d'aider le carrelage à retrouver son aspect original. **Il est intéressant de signaler que le grès résiste aux substances chimiques, à l'exception de l'acide fluorhydrique qui attaque tous les produits céramiques.**

### SURFACE GLOSS ET POLIE

Il est reconnu que les surfaces polies ont tendance à se ternir dans le temps. Dans le cas de Granitogres, Pietre Native et Granitoker, leurs caractéristiques techniques particulières permettent de ralentir ce processus par rapport à tout autre matériau naturel (marbre, granit, pierres...). Pour garder le plus longtemps possible l'éclat original de votre sol, il est toutefois conseillé de protéger l'entrée de la pièce, surtout si celle-ci est en communication directe avec l'extérieur, en plaçant un paillason qui empêchera le plus possible les poussières ou toutes autres substances abrasives d'endommager le sol.

### REVÊTEMENTS EXTÉRIEURS

Pour les revêtements extérieurs de façades Casalgrande Padana met à votre disposition son bureau technique pour vous conseiller les solutions les plus appropriées et pour vous offrir son assistance en phase de projet et de pose.

### PLANCHERS TECHNIQUES

Granitogres, Pietre Native, Granitoker grâce à ses caractéristiques physico-mécaniques et en particulier à sa très haute résistance mécanique à la flexion et à la compression, la résistance au choc et à l'abrasion, est tout particulièrement indiqué pour les planchers techniques. Dans ce cas le bureau technique Casalgrande Padana est en mesure d'offrir toute l'assistance nécessaire pour trouver une solution à chaque problème.

(\*) Pour la série Metallica (articles Inox, Ferro, Nichel, Rame, Zinco-Titanio), utiliser une solution plus diluée (par exemple, 1/10<sup>e</sup> d'acide et 9/10<sup>e</sup> d'eau)

# TIPS FÜR VERLEGEN UND PFLEGE

## VERLEGUNG

Das gute Gelingen einer Bodengestaltung hängt nicht nur von der Qualität der Fliesen ab, sondern von einer ganzen Reihe Elemente (Untergrund, Bindschicht, Dehnungsfugen, usw.), die ein Gesamtsystem bilden. Deshalb sind die Verlegungsarbeiten genauso wichtig wie die Wahl der Fliesen. Es ist die Aufgabe des Planers, in Funktion der Struktur und des Bestimmungszweckes der Bodenfläche die korrekte Fliesenbringungsmethode und die Art der einzusetzenden Fliesen zu bestimmen. **Granitogres, Pietre Native und Granitoker** unterscheiden sich in Bezug auf die Verlegungsarbeiten nicht von jeder anderen Keramik, sodass die Verlegung sowohl mit dem traditionellen Zementmörtelsystem als auch mit Leimen oder Klebstoffen erfolgen kann. Vor Beginn der Verlegung auf irgendwelchen Oberflächen ist unbedingt sicher zu stellen, dass das Steinzeug geeignet ist und in der notwendigen Menge und im gewünschten Farbton und Werkmaß zur Verfügung steht. Daraufhin sind alle Vorschriften und Vorkehrungen zu befolgen, die einer korrekten Ausführung der Arbeiten zu Grunde liegen (Vorbereitung des Untergrundes, Zubereitung des Mörtels oder der Kleber, Abbindezeiten, Position der Dehnungsfugen, Anklopfen, usw.). In großflächigen Bereichen sind die Dehnungsfugen unbedingt regelmäßig einzuplanen, während es in kleinen Bereichen genügt, ein wenig Abstand zwischen Fliesenfläche und Randmauern zu lassen. Mit der Sockelleiste wird dieser Abstand dann abgedeckt, um den Boden fertig zu stellen. Nach dem Verlegen darf der Boden mindestens 2-3 Tage nicht begangen werden. Falls ein Begehen notwendig sein sollte, sind vorher Bretter auf den Boden zu legen. Es ist zu berücksichtigen, dass es bei der Verlegung mit dem traditionellen System und ohne spezielle Zusatzstoffe im Mörtel notwendig ist, noch einen Monat zu warten, bevor der Boden Beanspruchungen und Betriebslasten ausgesetzt wird. Trotzdem es sich bei **Granitogres, Pietre Native und Granitoker** um hochresistente Materialien handelt, lassen sich die Platten für die Installation technisch-sanitärer Anlagen leicht formen oder bohren.

## INSTANDHALTUNG UND REINIGUNG

Ein Bodenbelag oder eine Wandverkleidung aus **Granitogres, Pietre Native und Granitoker** ist sowohl in der natürlichen wie auch satinieren oder polierten Ausführung der Ausdruck von Schönheit, dauerhafte Resistenz und Langlebigkeit, sowie Pflegefreundlichkeit. Für die Instandhaltung sind abgesehen von den folgenden Reinigungsvorschriften tatsächlich keine besonderen Regeln gesetzt.

**Erstreinigung.** Wird normalerweise ein einziges Mal vor der Verwendung des Bodens durchgeführt und ist obligatorisch nach der Verlegung vorzunehmen. Sie hat die Aufgabe, jede Spur von Kalk, Zement oder Harzrückständen aus den Fugenfüllern zu entfernen; in dieser Phase sind alle Produkte von Casalgrande Padana mit einer Salzsäurelösung (2/3 Wasser, 1/3 Säure) oder spezifisch entwickelten ähnlichen Produkten wie Deterprimo (Casalgrande Padana), Deterdek (Fila), Keranet (Mapei), Deltaplus (Kerakoll), Viakal (Procter&Gamble) zu waschen. (\*)

Um zu vermeiden, dass das für die Erstreinigung verwendete Produkt auf Säurebasis die Fugenfüllung auf Zementbasis angreift, wird

empfohlen, den Boden vor diesem Arbeitsgang zu nassen, damit die Fugen imprägniert werden und dadurch vor der korrodierenden Wirkung der Säure geschützt sind. Falls die Erstreinigung auf einem bereits benutzten Boden durchgeführt wird, sollten vor dem Auftragen des säurehaltigen Produkts eventuell vorhandene Fettstoffe oder dergleichen mit geeigneten Reinigungsmitteln entfernt werden. Nach der Reinigung ist der Boden ausgiebig nachzuspülen und die Wasserrückstände aufzunehmen.

**Unterhaltsreinigung.** Für die tägliche Reinigung genügt eine Bodenwäsche mit Wasser und einem normalen Reinigungsmittel für Keramikflächen. Die Oberflächen aus **Granitogres, Pietre Native und Granitoker** sind praktisch nicht absorbierend und **verlangen kein Auftragen von Wachs und/oder ähnlichen Schutzmitteln, die im Gegenteil nie verwendet werden dürfen.** Steinzeug nimmt keinerlei Flecken bzw. Schlieren auf; sollten jedoch hartnäckige Flecken vorhanden sein, die sich mit der Normalreinigung nicht entfernen lassen, können in angemessener Weise stärkere und konzentriertere Reinigungsmittel verwendet werden, die den stärksten Schmutz entfernen und den Fliesen ihr ursprüngliches Aussehen wieder zurück erstatten. **Diesbezüglich ist zu erwähnen, dass Steinzeug gegen alle chemischen Mittel beständig ist, außer gegen Fluorwasserstoff, der alle keramischen Produkte angreift.**

## GLOSS UND POLIERTE OBERFLÄCHEN

Für die alltägliche Reinigung reicht es aus, den Bodenbelag mit einer Lösung aus Wasser und einem handelsüblichen Reinigungsmittel für Keramikböden abzuwaschen. Die Oberfläche des **Granitogres, Pietre Native und Granitoker** ist praktisch wasserabweisend und muss daher nicht mit Wachsen bzw. Um den ursprünglichen Glanz des Bodenbelags jedoch möglichst lange zu erhalten, sollte man den Eingang des Raums, der mit diesem Bodenbelag ausgekleidet ist - insbesondere, wenn er direkt nach draußen führt - mit einem Fußabstreifer schützen, auf dem Staub und andere abrasive Stoffe größtenteils zurück gehalten werden.

## AUSSENVERKLEIDUNGEN

Für die Verkleidung von Fassaden steht Ihnen das technische Büro von Casalgrande Padana zur Verfügung, um die geeignetste Lösung zu finden und um eventuell auch bei der Planung und Verlegung mitzuhelfen.

## DOPPELBÖDEN

**Granitogres, Pietre Native, Granitoker** ist aufgrund seiner mechanischen Produkteigenschaften und insbesondere seiner Widerstandsfähigkeit gegen Abnutzung, Bruch und Druck, Schlag- und Kratzfestigkeit besonders für Doppelböden geeignet. In diesem Fall kann Ihnen das technische Büro von Casalgrande Padana die notwendige Unterstützung bei der Lösung aller Probleme anbieten.

(\*) Für die Serie Metallica (Artikel Inox, Ferro, Nickel, Rame, Zinco Titanio) ist eine stärker verdünnte Lösung zu verwenden (z.B. 9 Teile Wasser und 1 Teil Säure)

## LINEA GRANITOGRES - SERIE ARCHITECTURE

### VOCE DI CAPITOLATO MATERIALS SPECIFICATIONS CAHIER DES CHARGES MATERIALBESCHREIBUNG

#### Caratteristiche merceologiche:

Piastrelle in gres porcellanato antiusura e antimacchia, ingelive, in prima scelta, pressate, *non smaltate e con effetti cromatici ottenuti solo con colorazione in massa*, pienamente vetrificate come da norme UNI EN ISO 14411 - Gruppo BI a UGL - con assorbimento d'acqua  $\leq 0,1\%$ , ottenute da miscele selezionate di argille, quarzi e feldspati cotte a temperatura di 1250°C tipo *Serie Architecture* di *Casalgrande Padana*, con superficie ..., formato ..., spessore ..., colore ..., serie ..., scelte dalla direzione lavori, per i seguenti locali: ...

#### Product Characteristic:

Supply of wear-resistant, stain-proof, frost proof, first grade, pressed, *unglazed* porcelain stoneware tiles *with chromatic effects obtained by full body colouring only*, fully vitrified in accordance with standards UNI EN ISO 14411 – Group BI a UGL – with  $\leq 0.1\%$  water absorption. Obtained by selected mixtures of clay, quartz and feldspars fired at 1250°C, type *Series Architecture* by *Casalgrande Padana*, with surface textures ..., formats ..., thickness ..., colour ..., series ..., chosen by the works management for the following places: ...

#### Cahier des Charges Materiaux:

Fourniture de carreaux de grès cérame résistant à l'usure, aux tâches et au gel, en premier choix, pressés, *non émaillés et à effets chromatiques obtenus seulement par coloration dans la masse*, pleinement vitrifiés conformément aux normes UNI EN ISO 14411 - Groupe BI a UGL - absorption d'eau  $\leq 0,1\%$ , obtenus à partir de mélanges sélectionnés d'argiles, quartz et feldspaths cuits à des températures de 1250°C type *Série Architecture* de *Casalgrande Padana*, à surface ..., format ..., épaisseur ..., couleur..., série ..., choisis par la direction des travaux pour les locaux suivants : ...












#### Materialbeschreibung:

Lieferung von Feinsteinzeugplatten, verschleißfest und fleckenfest, frostsicher, in erster Wahl, gepresst, *unglasiert mit chromatischen Effekten, die sich nur durch die Einfärbung der gesamten Masse erhalten lassen*, voll durchgesintert nach den Normen UNI EN IS 14411 - Gruppe BI a UGL – mit Wasseraufnahme  $\leq 0,1\%$ , erhalten aus ausgesuchten Mischungen von Tonerden, Quarzen und Feldspaten, bei einer Temperatur von 1250°C gebrannt, Typ *Serie Architecture* von *Casalgrande Padana*, mit Oberflächen ..., Format ..., Stärke ..., Farbe ..., Serie ..., von der Bauleitung für die folgenden Räume gewählt: ...

# LINEA GRANITOGRES - SERIE ARCHITECTURE

## CARATTERISTICHE TECNICHE TECHNICAL FEATURES CARACTÉRISTIQUES TECHNIQUES TECHNISCHE EIGENSCHAFTEN



	<b>norma standards norme Norm</b>	<b>*risultato prova test results resultats des essais Ergebnisse</b>
 classificazione prodotto product classification classement Klassifizierung	UNI EN 14411-G ISO 13006	gruppo B1a UGL completamente greificato group B1a UGL fully vitrified group B1a UGL grès cérame fin Gruppe B1a UGL Feinsteinzeug
 caratteristiche dimensionali e d'aspetto dimensional and surface quality caractéristiques de la surface Oberflächenqualität	UNI EN ISO 10545-2	tolleranze minime nella 1 <sup>a</sup> scelta very low tolerance des tolérances minimales en 1er choix Entspricht Normen
 assorbimento di acqua water absorption absorption d'eau Wasseraufnahme	UNI EN ISO 10545-3	≤ 0,10%
 resistenza alla flessione flexural strenght résistance a la flexion Biegezug-Festigkeit	UNI EN ISO 10545-4	N/mm <sup>2</sup> 50±60
 resistenza al gelo frost resistance résistance au gel Frostwiderstandsfähigkeit	qualsiasi norma all standards toute norme Alle normen	garantita guaranteed garantie Frostsicher
 resistenza attacco chimico (esclusione acido fluoridrico) resistance to acids and alkalis (with the exception of hydrofluoric acid) résistance à l'attaque chimique (exclusion de l'acide fluorhydrique) Säure und Laugen Beständigkeit (mit Ausnahme von Fluorwasserstoff)	UNI EN ISO 10545-13	nessuna alterazione  no damage  non attaquées  Nicht angegriffen
 resistenza usura e abrasione wear and abrasion resistance résistance à l'usure et abrasion Abriebhärte		illimitata adequate for all purposes illimitée Unbegrenzt
 dilatazione termica lineare linear thermal expansion coefficient linéaire de dilatation thermique Lineare Wärmeausdehnung	UNI EN ISO 10545-8	6 x 10 <sup>-6</sup>
 resistenza alle macchie stain resistance résistance aux taches Fleckenfestigkeit		garantita guaranteed garantie garantiert
 resistenza alla scivolosità slip resistance résistance au glissement Trittsicherheit	DIN 51130	R9 (Naturale, Gloss) R9 (Matt, Gloss) R9 (Naturale, Gloss) R9 (Matt, Gloss)
 resistenza dei colori alla luce light fastness résistance de la couleur à la lumière Unveränderlichkeit der Farben wenn Strahlung zugesetzt wird	DIN 51094	nessuna variazione no change of colours couleurs inchangées Keinerlei Farbänderung

\*valore indicativo approx value donnee approximative Ungefähre Werte

**PESI, MISURE E CONTENUTO DEI COLLI**  
**WEIGHT, SIZE AND CONTENTS OF THE PACKING POIDS**  
**POIDS, DIMENSIONS, CONTENU DES COLIS**  
**VERPACKUNGSRÖSSEN/GEWICHTE**



cm 90 x 90 - 36" x 36"	10,5	2	1,620	25	24	38,88	972
cm 45 x 90 - 18" x 36"	10,5	3	1,215	25	30	36,45	911
cm 60 x 60 - 24" x 24"	10,5	4	1,44	25	30	43,20	1080
cm 30 x 60 - 12" x 24"	10,5	5	0,90	25	48	43,20	1080
cm 30 x 60 - 12" x 24"	9,5	6	1,08	21,6	48	51,84	1120
cm 15 x 60 - 6" x 24"	10,5	11	0,99	25	40	39,60	990
cm 15 x 60 - 6" x 24"	9,5	12	1,08	21,6	40	43,20	933
cm 30 x 30 - 12" x 12"	9,5	12	1,08	21,6	48	51,84	1120

**Battiscopa B.C.**

**Bullnose**

**Plinthe à bord arrondi**

**Stehssockel**

cm 9 x 60 - 3 <sup>1</sup> / <sub>2</sub> " x 24"		18	-	-	48	-	-
cm 9 x 90 - 3 <sup>1</sup> / <sub>2</sub> " x 36"		9	-	-	50	-	-

**Gradino**

**Step tread**

**Nez de marche**

**Stufenplatte**

cm 30 x 60 - 12" x 24"		6	-	-	-	-	-
------------------------	--	---	---	---	---	---	---

**Gradone assemblato**

cm 60 x 33 - 24" x 13"		-	-	-	-	-	-
------------------------	--	---	---	---	---	---	---

**Angoare assemblato**

cm 60 x 33 - 24" x 13"		-	-	-	-	-	-
------------------------	--	---	---	---	---	---	---